

BULLETIN RÉGIONAL DE LA SANTÉ DE L'ABEILLE

AUVERGNE RHONE-ALPES

N° 6 : JUIN 2023



SOMMAIRE

1. Bilan mensuel de l'OMAA :
 - autres troubles (3V)
 - dangers sanitaires de première catégorie (DS1) - maladies réglementées
 - mortalités massives aigües (MMA)
2. Frelon asiatique
3. Le saviez-vous ?
4. Focus cire
4. Actualités du mois :
 - les Jeudis de PrADE
 - Suspension de la mise sur le marché du produit STOP VARROA
 - "Le champ des abeilles" : une serrelle entre apiculteurs et cultivateurs

Les conditions climatiques ont été conformes aux normales saisonnières, avec une météo changeante. Malgré un niveau de réserves plutôt faible en début de mois, les colonies ont réussi à se développer correctement.

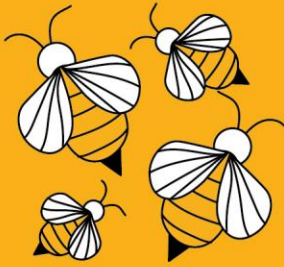
Un fort niveau d'essaimage a également été observé en début du mois ce qui, par endroit, a compromis la récolte d'acacia.

A la sécheresse de cet hiver, un phénomène de « sécheresse éclair », en lien avec l'anticyclone bloqué au Royaume-Uni, pourrait impacter les prochaines miellées.



Crédit photo : DDPP26





Bulletin mensuel des déclarations à l'OMAA

Le Guichet unique

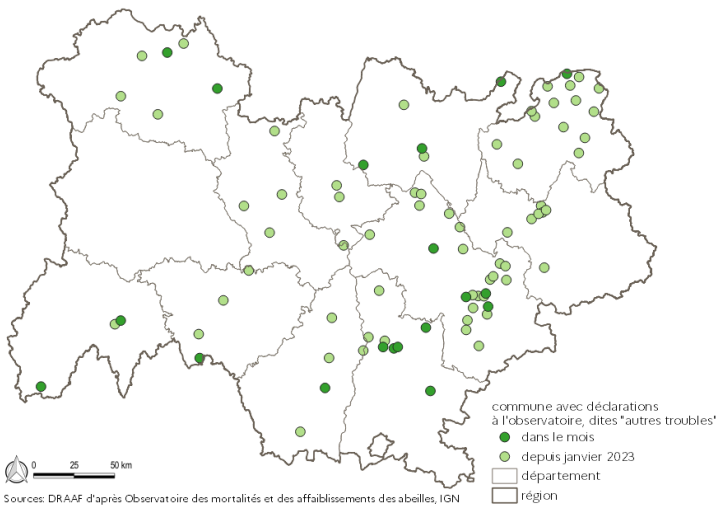
Le guichet unique a enregistré 32 déclarations au mois de mai 2023.

Voie autres troubles

20 déclarations ont été orientées vers la voie « autres troubles », 10 ont été suivies d'une investigation, les 10 autres ayant fait l'objet d'échanges téléphoniques entre l'apiculteur et le guichet unique.

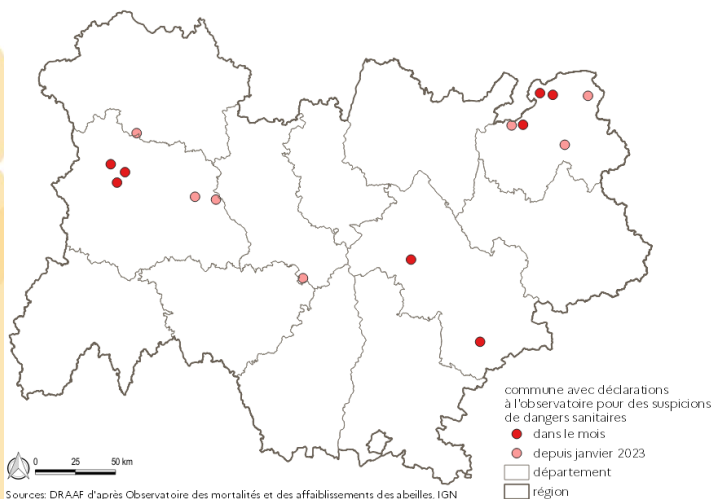
Parmi les déclarations non suivies d'investigation, deux apiculteurs ont identifié une atteinte de leurs ruchers par le virus du CBPV, les huit autres concernaient des affaiblissements de colonies suite à une mauvaise sortie d'hivernage.

Les dix autres ont été investiguées et mettent en évidence majoritairement des problèmes de CBPV et des anomalies du couvain.



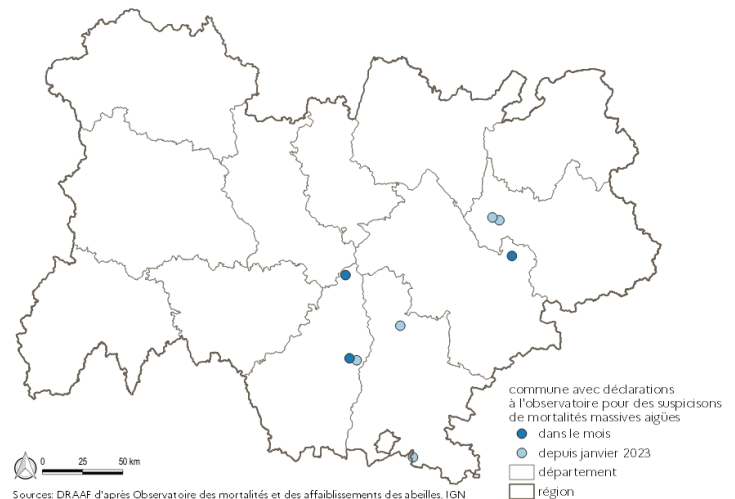
Dangers sanitaires de catégorie 1- Maladies réglementées

9 déclarations OMAA orientées DS1 en mai, toutes concernent la loque américaine. Un foyer a été confirmé en Isère (une suspicion infirmée), un foyer en Haute Savoie et 4 autres dans le Puy de Dôme, chez le même apiculteur (total 5 foyers en 63).



Mortalité massive aiguë

Trois suspicions de mortalité massive aiguë ont été déclarées à l'observatoire. Les investigations terrain sont en cours.





Frelons Asiatiques

Signalez en Auvergne Rhône-Alpes

www.frelonsasiatiques.fr



Point de situation « Frelons asiatiques » : Données FRGDS AuRA

La saison FA s'est définitivement installée en ce mois de mai, avec **137 nouveaux nids** enregistrés sur la plateforme www.frelonsasiatiques.fr correspondant quasiment tous à des nids **primaires** d'assez petites tailles. Depuis le début de la saison au total 472 nids découverts (316 nids de la saison 2022 découverts et déclarés sur 2023 et 156 nids primaires de 2023).

Une grande majorité des nids primaires ne sont habités que de la fondatrice qui s'attèle à élever les 1ères ouvrières. Ils sont alors facilement détruits par les référents FA ou les déclarants eux-même lorsqu'ils sont faciles d'accès et ne présentent ainsi pas de risque. Voir la **fiche des techniques de destruction de nid primaire** (téléchargeable sur la plateforme) :

<https://www.frelonsasiatiques.fr/documents-utiles/telecharger/10/techniques-de-destruction-des-nids-primaires.jpg>

Technique du bocal
Source frelonsasiatiques.fr



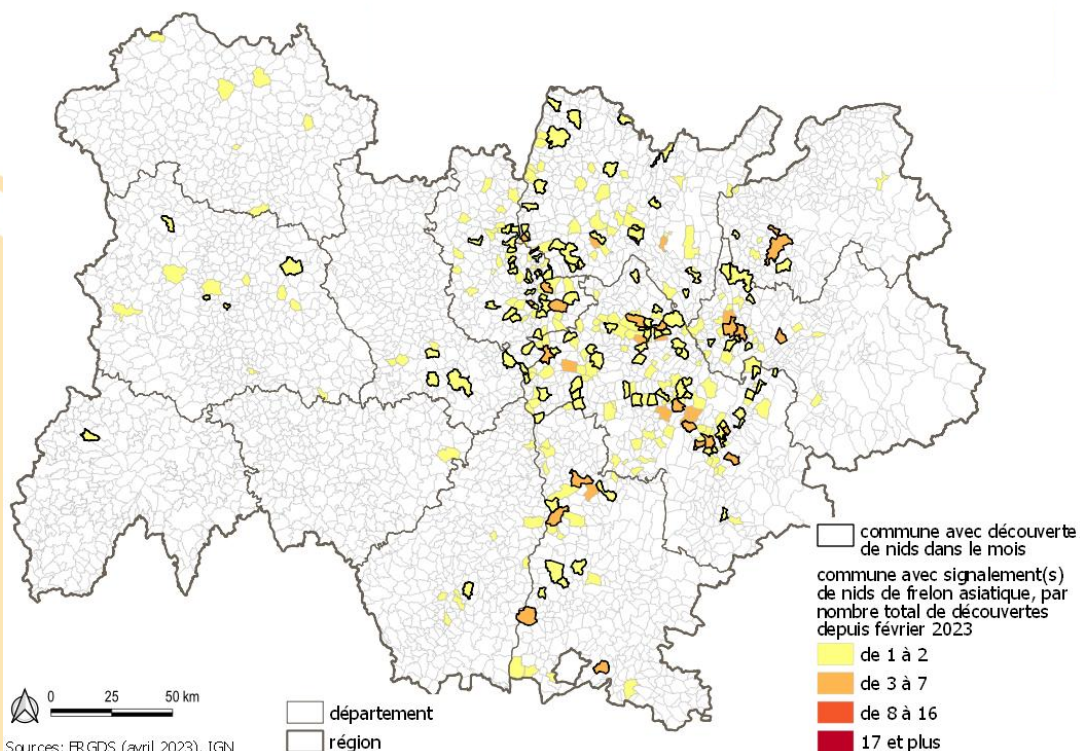
Fondatrice construisant son nid primaire Source frelonsasiatiques.fr



Les 1ères ouvrières dont la gestation dure entre 35 et 45 jours, sont ou vont bientôt naître selon les secteurs géographiques. Elles prendront alors le relais concernant les tâches d'agrandissement du nid et de recherche de la nourriture pour les élevages suivants. La fondatrice quant à elle, ne quittera plus le nid pour ne s'atteler qu'à la ponte.

La campagne de piégeage de printemps se termine, pensez à remonter vos données auprès de vos GDS (voir la liste des contacts dans le plan régional et info des bulletins de février et mars).

Nombre communal de nids déclarés et confirmés par la FRGDS AuRA de février 2023 au 25 mai 2023



Le saviez-vous ?

Au mois de mai, des apiculteurs avaient identifié par eux-mêmes les causes de l'affaiblissement de leurs ruchers (CBPV). Ils ont contacté le guichet unique de l'OMAA pour enregistrer ces troubles sans pour autant attendre en retour une visite. Ces déclarations participent à l'alimentation de l'observatoire et à une meilleure connaissance de la situation sanitaire en temps réel.

Merci à eux !

Focus Cire

Les besoins des colonies en cire sont importants en cette période de l'année (augmentation de la population, essaimage, production...). Mais êtes-vous sûrs de la qualité des cires que vous introduisez ?

Plusieurs possibilités s'offrent à vous pour assurer au mieux la pérennité et la santé des colonies :

- Eviter au maximum les intrants : laisser les abeilles bâtir,
- Introduire de la cire produite sur vos ruchers, d'origine et de qualité connue,
- A défaut, achetez de la cire à des apiculteurs de confiance,
- En dernier recours, vous pouvez acheter de la cire du commerce. Mais dans ce cas, vous pouvez exiger des résultats d'analyses tracées sur le lot en question.

Dans tous les cas, il ne faut pas croire que tout est joué une fois les cires gaufrées en place. Les bonnes pratiques incitent à surveiller la prise en charge de ces cires. Il peut y avoir un doute dès lors que les abeilles ne les investissent pas « normalement ».

Mais comment considérer que la situation est normale ?

Un cadre gaufré introduit dans une colonie saine à cette époque (conditions de miellée correcte) est investi immédiatement, la cire est étirée et la ponte peut démarrer en quelques jours. Je me méfie si j'observe : une acceptation difficile et lente, voire un rejet (peu d'abeilles sur la nouvelle cire qu'elles n'étirent pas) ou des constructions désordonnées, en dehors de la plaque gaufrée.

Autres signes d'alerte : du couvain mosaïque uniquement sur ces cadres introduits (en l'absence de pathologie avant introduction) ou une irrégularité des âges larvaires malgré une ponte homogène.

Que faire si j'observe ces troubles ? je contacte le guichet unique de l'OMAA au : 04 13 33 08 08.

Pour faciliter les investigations, je peux identifier les cadres introduits (marques sur les têtes des cadres par exemple) et conserver les emballages et/ou les numéros de lot de cire achetée.



Crédit photo : ADA AURA _ Cadre à jambage 3 jours après introduction

Actualités

Les Jeudis de PrADE

La saison des Jeudis de PrADE fût riche !

Pour revoir les 4 webinaires entre deux visites au rucher,
ou pour diffuser autour de vous :

- Renouvellement du cheptel
- Sélection génétique
- Relations agriculture-apiculture
- Résistance des abeilles à Varroa



Pour en savoir plus : <https://www.youtube.com/@umtprade9601>



Crédit photo : DDPP26

Suspension de la mise sur le marché du produit STOP VARROA

Sa qualité, son efficacité, son innocuité sur l'animal et son impact éventuel sur le miel n'ayant pas fait l'objet de l'évaluation prévue pour tout médicament vétérinaire, une décision de suspension de mise sur le marché de ce produit a été notifiée par l'Anses à la société FERBER le 27 mars 2023. La mise sur le marché à titre gratuit ou onéreux, l'exploitation, l'utilisation, la détention en vue de la vente ou la distribution à titre gratuit, l'importation et la publicité du produit « Traitement anti-varroa » de la marque STOP VARROA en France est de fait illégale.

Pour en savoir plus : <https://www.anses.fr/fr/portails/1808/content/159303>

"Le champ des abeilles" : une passerelle entre apiculteurs et cultivateurs

Découvrez et partagez la page Facebook "Le champ des abeilles".

Le 20 mai dernier, à l'occasion de la journée mondiale des abeilles, l'ADA AURA lançait « Le champ des abeilles » sur Facebook. Une page dédiée à tous les acteurs du monde agricole qui souhaitent en savoir plus sur : Les initiatives en faveur des pollinisateurs / Les ressources mellifères régionales / La santé de l'abeille / Le métier d'apiculteur·rice...

Pour en savoir plus :

https://www.facebook.com/profile.php?id=100092072355123&utm_source=sendinblue&utm_campaign=n87%20Relations%20api-agri%20Dcouvrez%20la%20page%20Facebook%20-Le%20champ%20des%20abeilles-&utm_medium=email

