

Reprise partielle des exports bovins en ZV vers l'Italie depuis le 08/12/2025

Conditions pour exporter vers l'Italie :

- 1) Examen clinique des bovins de l'envoi et de l'unité épidémiologique par un vétérinaire sanitaire.
- 2) Détention des bovins envoyés depuis 28 jours au sein de l'élevage d'origine.
- 3) Vaccination depuis au moins 28 jours de bovins de l'envoi et de l'unité épidémiologique (ou veaux issus de mères vaccinées).
- 4) Absence de foyer depuis au moins 3 mois dans les 20 km autour de l'établissement d'origine.
- 5) Vaccination depuis au moins 60 jours dans les 50 km autour de l'établissement d'origine de tous les bovins détenus dans la ZV.
- 6) Examen clinique par un vétérinaire 24 heures avant l'envoi du lot 1 lot = 1 certificat TRACE).
- 7) Désinsectisation des bovins au moins 10 jours avant l'envoi (attestation par l'éleveur).
- 8) Test sanguin par PCR avant envoi : 1 à 7 animaux par certificat TRACE.

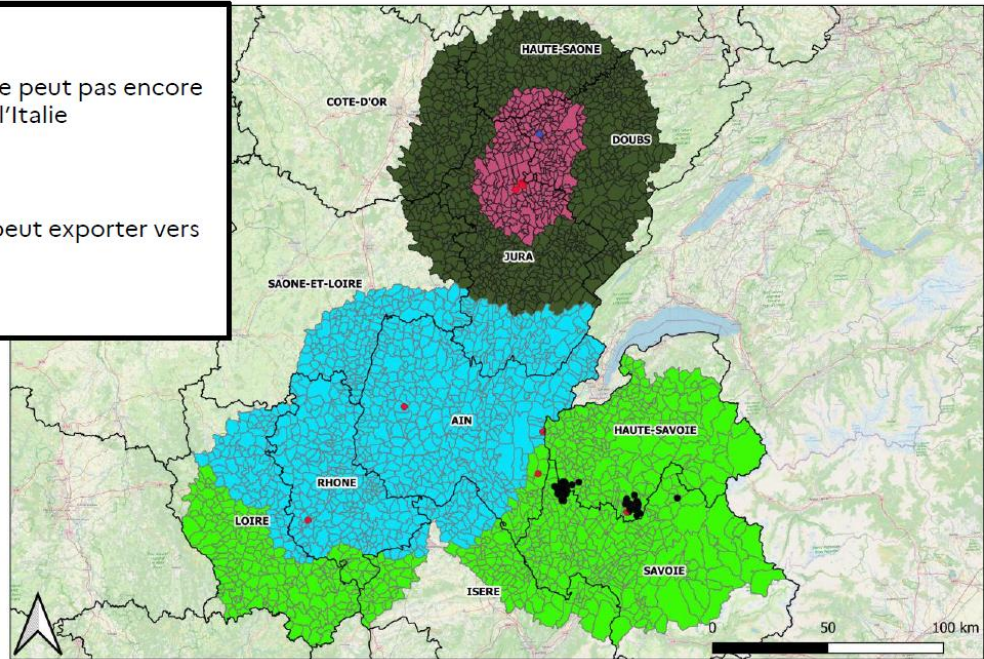
Pour les points 4 et 5, le ministère fournit une liste des communes pouvant exporter car remplissant ces 2 points, avec un prévisionnel de date libératoire pour celles qui sont encore bloquées. Voici tout d'abord les cartes :

- Dès le lundi 8 décembre, une partie de la ZV 1 et de la ZV 2 peut reprendre les exports.
- Le reste des communes iséroises pourra exporter le premier janvier 2026.

Situation à partir du 8 décembre 2025

Bleu = commune ZV qui ne peut pas encore exporter vers l'Italie

Vert = commune ZV qui peut exporter vers l'Italie

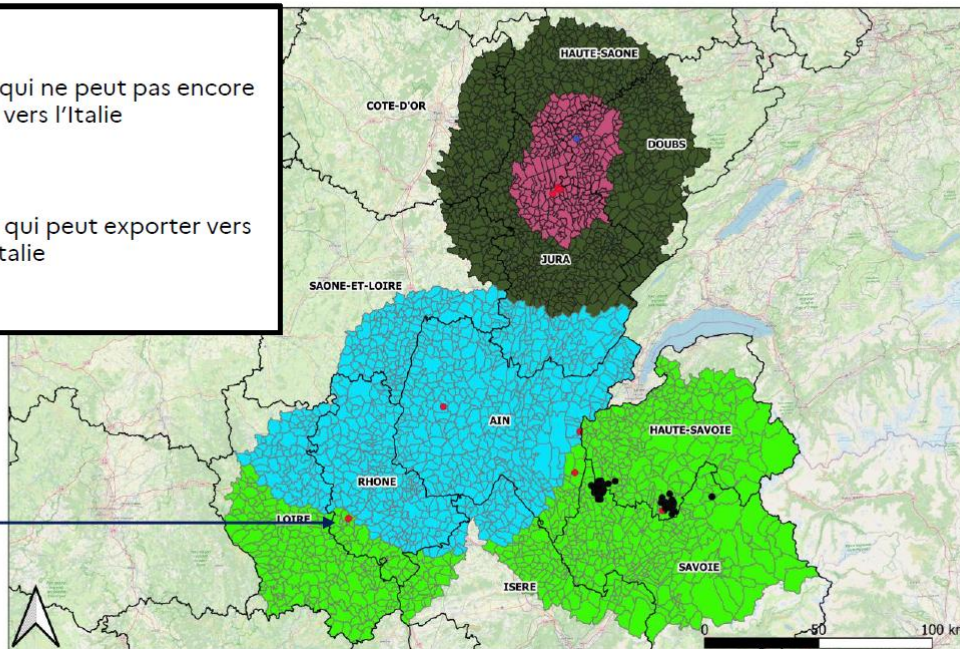


Situation à partir du 20 décembre 2025

Bleu = commune ZV qui ne peut pas encore exporter vers l'Italie

Vert = commune ZV qui peut exporter vers l'Italie

**Nouvelles
communes**
 =
**3 mois après le
dépeuplement
du Rhône**



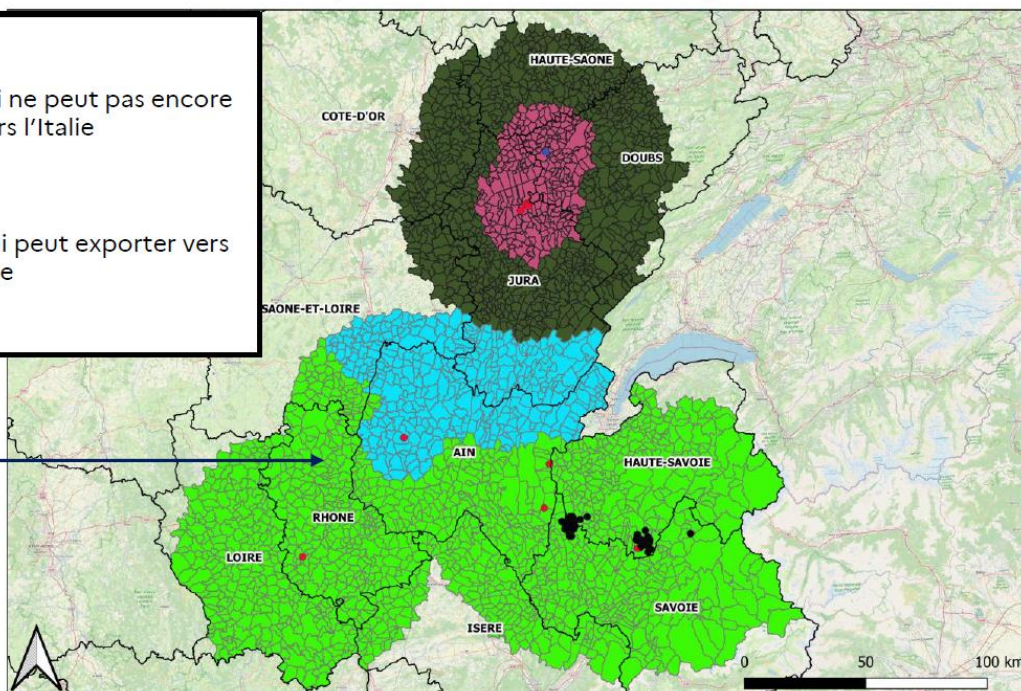
Situation à partir du 1er janvier 2026

Bleu = commune ZV qui ne peut pas encore exporter vers l'Italie

Vert = commune ZV qui peut exporter vers l'Italie

Nouvelles communes

=
Progression de la vaccination dans l'ancienne ZR5 – 60j après atteinte immunité



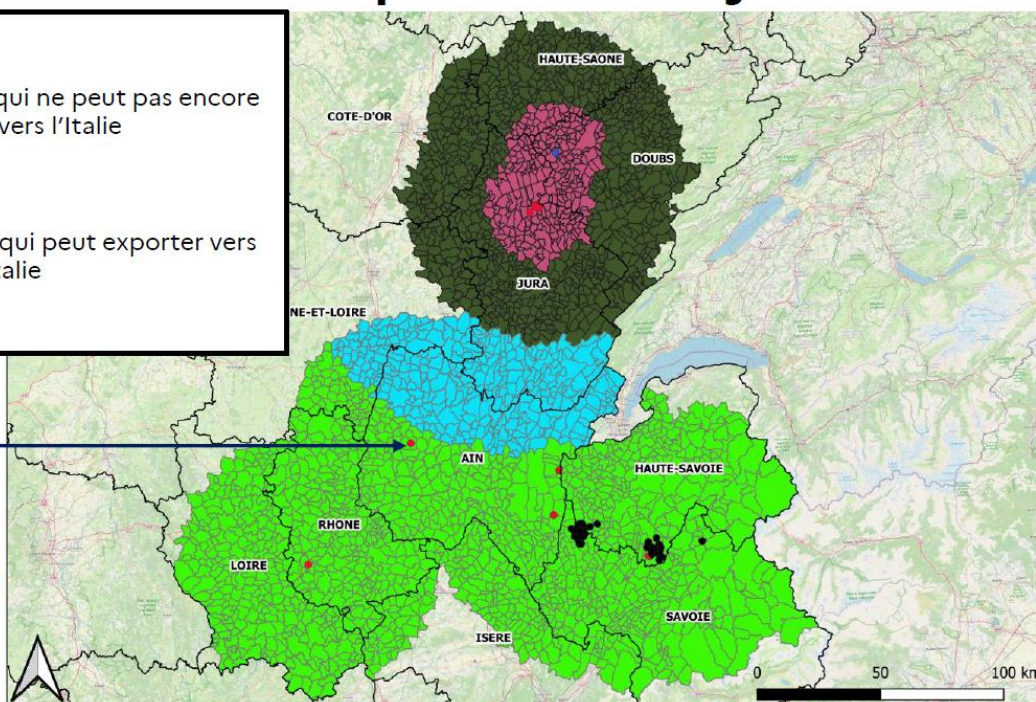
Situation à partir du 15 janvier 2026

Bleu = commune ZV qui ne peut pas encore exporter vers l'Italie

Vert = commune ZV qui peut exporter vers l'Italie

Nouvelles communes

=
3 mois après le dépeuplement de l'Ain



Liste des communes de ZV pouvant exporter dès le 08/12/2025

38001	Les Abrets en Dauphiné
38006	Allevard
38012	Aoste
38017	Assieu
38019	Auberives-sur-Varèze
38022	Les Avenières Veyrins-Thuellin
38027	Barraux
38029	La Bâtie-Montgascon
38043	Bilieu
38047	Blandin
38050	Le Bouchage
38053	Bourgoin-Jallieu
38055	Brangues
38062	La Buisnière
38064	Cessieu
38066	Chalon
38075	Chapareillan
38076	La Chapelle-de-la-Tour
38077	La Chapelle-de-Surieu
38078	La Chapelle-du-Bard
38080	Charancieu
38082	Charavines
38087	Chasse-sur-Rhône
38089	Chassignieu
38098	Chélieu
38100	Le Cheylas
38101	Cheyssieu
38104	Chimilin
38105	Chirens
38107	Chonas-l'Ambellan
38110	Chuzelles
38114	Clonas-sur-Varèze
38124	Corbelin
38131	Les Côtes-d'Arey
38147	Doissin
38148	Dolomieu
38155	Entre-deux-Guiers
38157	Estrablin
38160	Eyzin-Pinet
38162	Faverges-de-la-Tour
38163	Le Haut-Bréda
38166	La Flachère
38166	La Flachère

38181	Goncelin
38183	Granieu
38199	Jardin
38222	Massieu
38228	Merlas
38236	Miribel-les-Échelles
38238	Moidieu-Détourbe
38244	Monstereux-Milieu
38246	Montagnieu
38250	Montcarra
38256	Montferrat
38259	Montseveroux
38268	Le Moutaret
38287	Oyeu
38288	Oytier-Saint-Oblas
38292	Villages du Lac de Paladru
38296	Le Passage
38298	Le Péage-de-Roussillon
38314	Pontcharra
38315	Le Pont-de-Beauvoisin
38318	Pont-Évêque
38323	Pressins
38336	Reventin-Vaugris
38340	Les Roches-de-Condrieu
38341	Rochetoirin
38343	Romagnieu
38344	Roussillon
38348	Ruy-Montceau
38349	Sablons
38353	Saint-Alban-du-Rhône
38354	Saint-Albin-de-Vaulserre
38357	Saint-André-le-Gaz
38362	Saint-Aupre
38369	Sainte-Blandine
38372	Saint-Bueil
38376	Saint-Christophe-sur-Guiers
38377	Saint-Clair-de-la-Tour
38378	Saint-Clair-du-Rhône
38381	Saint-Didier-de-la-Tour
38383	Saint-Étienne-de-Crossey
38386	Saint-Geoire-en-Valdaine
38389	Saint-Georges-d'Espéranche
38395	Plateau-des-Petites-Roches

38398	Saint-Jean-d'Avelanne
38401	Saint-Jean-de-Soudain
38405	Saint-Joseph-de-Rivière
38412	Saint-Laurent-du-Pont
38417	Sainte-Marie-d'Alloix
38418	Sainte-Marie-du-Mont
38420	Saint-Martin-de-Vaulserre
38425	Saint-Maurice-l'Exil
38426	Saint-Maximin
38432	Saint-Nicolas-de-Macherin
38434	Saint-Ondras
38439	Crêts en Belledonne
38442	Saint-Pierre-de-Chartreuse
38446	Saint-Pierre-d'Entremont
38448	Saint-Prim
38452	Saint-Romain-de-Surieu
38458	Saint-Sorlin-de-Morestel
38459	Saint-Sorlin-de-Vienne
38460	Saint-Sulpice-des-Rivoires
38464	Saint-Victor-de-Cessieu
38466	Saint-Vincent-de-Mercuze
38468	Salaise-sur-Sanne
38476	Savas-Mépin
38480	Septème
38481	Sérézin-de-la-Tour
38484	Serpaize
38487	Seyssuel
38504	Theys
38508	Torchefelon
38509	La Tour-du-Pin
38511	Le Touvet
38520	Valencogne
38525	Vasselin
38531	Velanne
38536	Vernioz
38543	Vézéronce-Curtin
38544	Vienne
38546	Vignieu
38556	Ville-sous-Anjou
38560	Val-de-Virieu
38563	Voiron
38564	Voissant